

ANLEITUNG FÜR DAS EINRICHTEN EINES EXCHANGE11-ACCOUNTS DER MIT-GROUP

Um was geht es?

Die folgende Anleitung hilft Ihnen, einen Exchange11-Account der MIT-GROUP auf Ihrem Gerät einzurichten. Folgen Sie dazu Schritt für Schritt den aufgeführten Punkten. Bitte stellen Sie vor dem Einrichten sicher, dass Ihr Gerät eine funktionierende Internetverbindung hat.

Zugangsdaten

Damit Sie den Exchange11-Account einrichten können, benötigen Sie die entsprechenden Zugangsdaten, welche Sie von unserem ServiceDesk in einem E-Mail erhalten haben. Falls dies nicht der Fall ist, setzen Sie sich bitte mit unseren Mitarbeitern in Verbindung:

Mail: support@mit-group.ch

Telefon: +41 (0) 848 88 00 88 (Normaltarif)

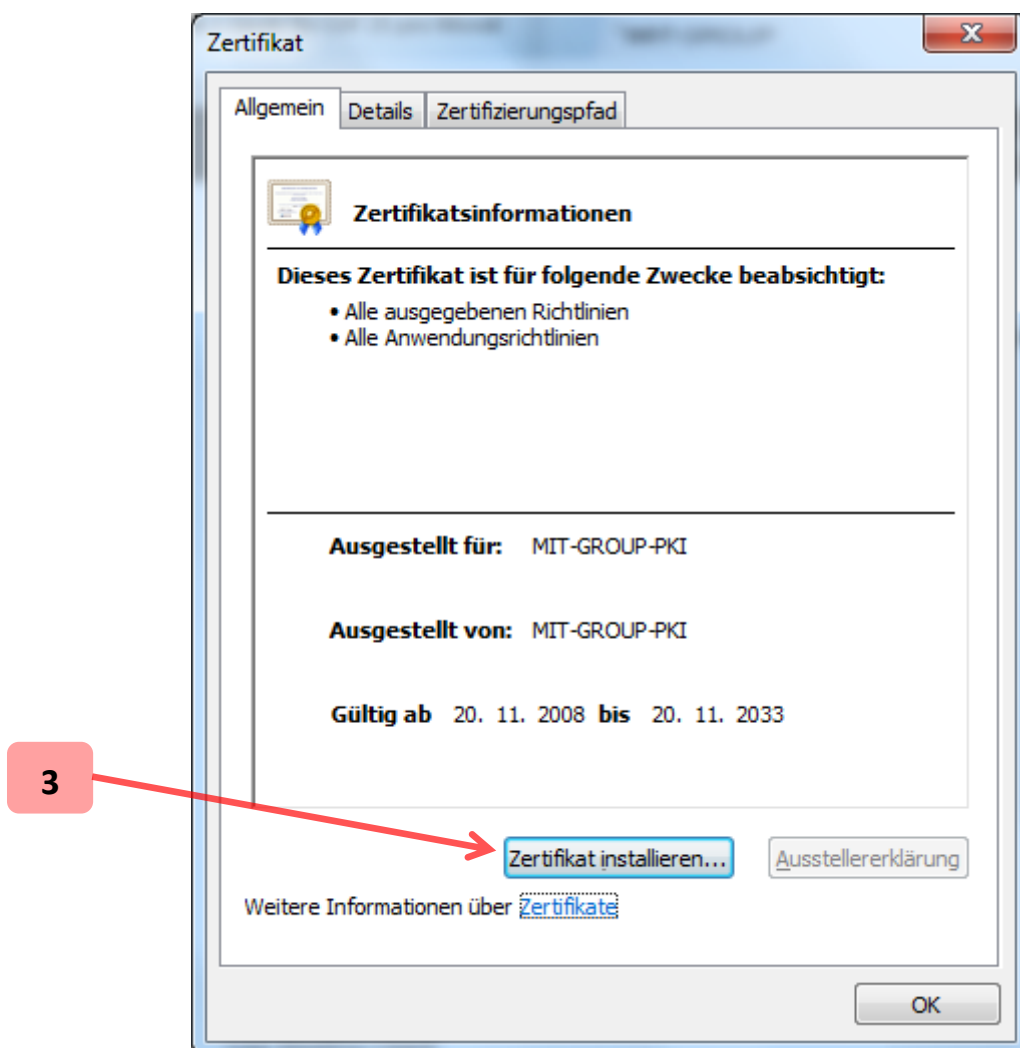
Richtige Version der Anleitung?

Sie folgen momentan der **Anleitung für das Einrichten eines Exchange11-Accounts**. Bitte beachten Sie, dass die MIT-GROUP insgesamt drei Anleitungen für das Einrichten von E-Mailkonti bereitstellt:

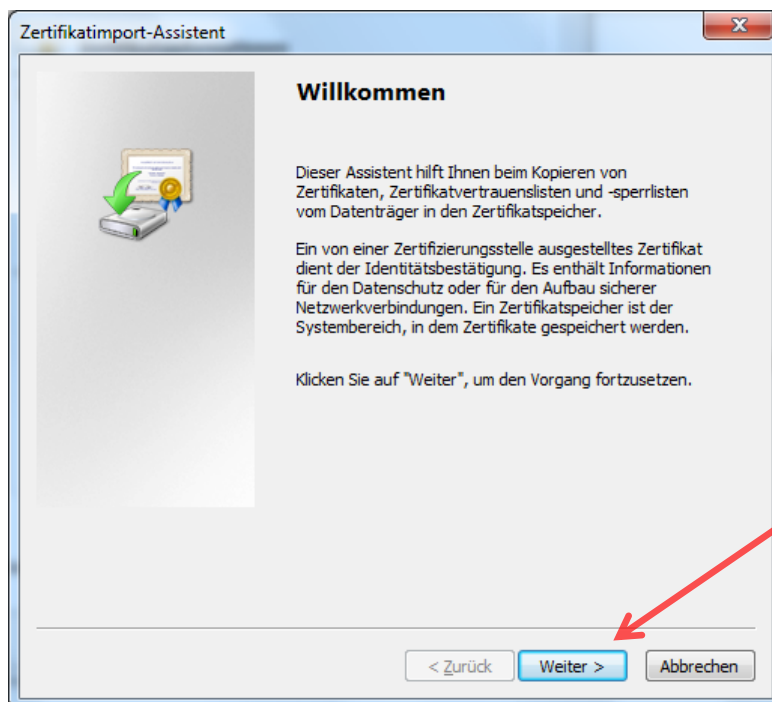
- Standard-Exchange-Account
- Exchange11-Account
- POP3-Account

Vergewissern Sie sich vor dem Einrichten, dass Sie die korrekte Version verwenden oder kontaktieren Sie im Zweifelsfalle unseren ServiceDesk unter den oben angegebenen Kontaktdaten.

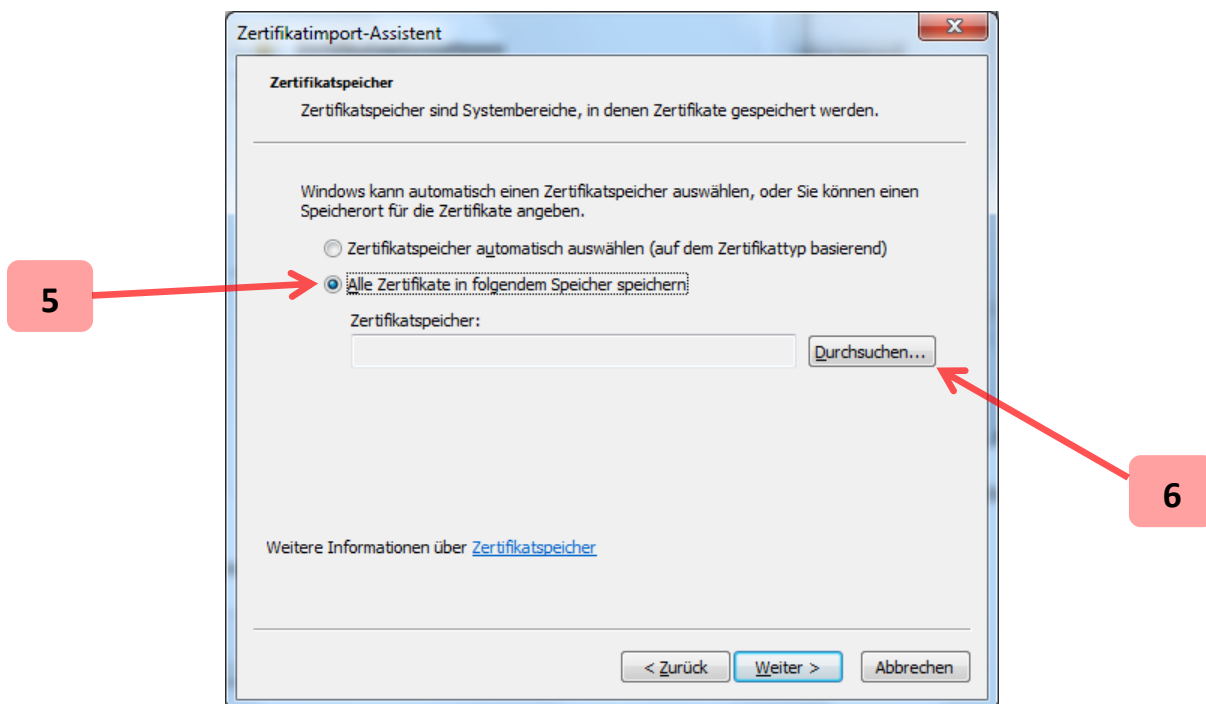
1. Vor dem Einrichten eines Exchange-Kontos muss ein von der MIT-GROUP bereitgestelltes Zertifikat heruntergeladen und installiert werden. Klicken Sie dazu auf folgenden Download-Link: <http://www.mit-group.ch/zertifikat>
Anschließend öffnet sich ein Fenster mit dem Namen *Speichern unter*, mit dem Sie aufgefordert werden, einen Speicherort für das Zertifikat mit dem Namen *MIT-GROUP-PKI_RootCA.cer* anzugeben. Diesen Speicherort können Sie frei wählen
2. Öffnen Sie die Datei. Es erscheint möglicherweise ein Hinweis, dass nur vertrauenswürdige Dateien geöffnet werden sollen; bestätigen Sie in diesem Fall das Öffnen – anschließend erscheint ein Fenster mit dem Namen *Zertifikat*



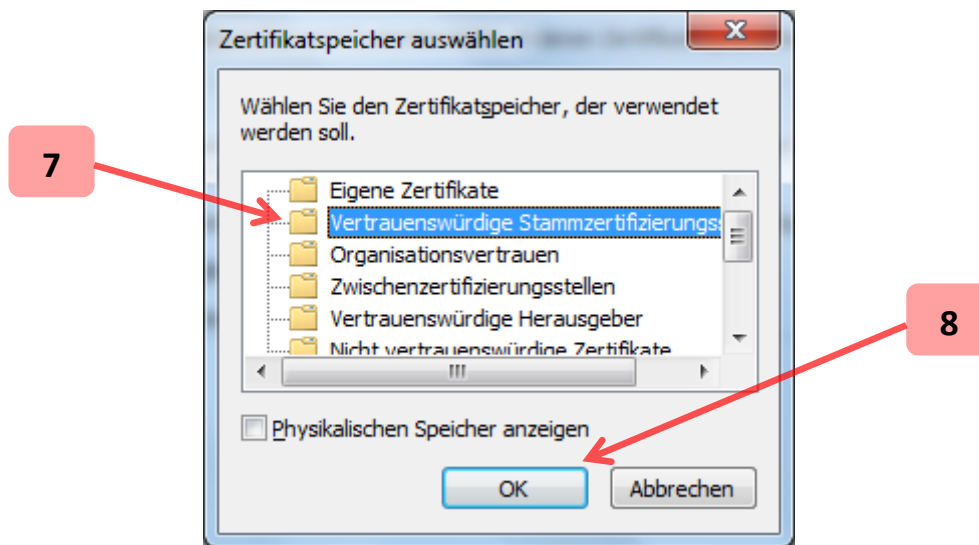
3. Klicken Sie auf die Schaltfläche „Zertifikat installieren...“ – anschließend öffnet sich ein weiteres Fenster mit dem Namen *Zertifikatimport-Assistent*



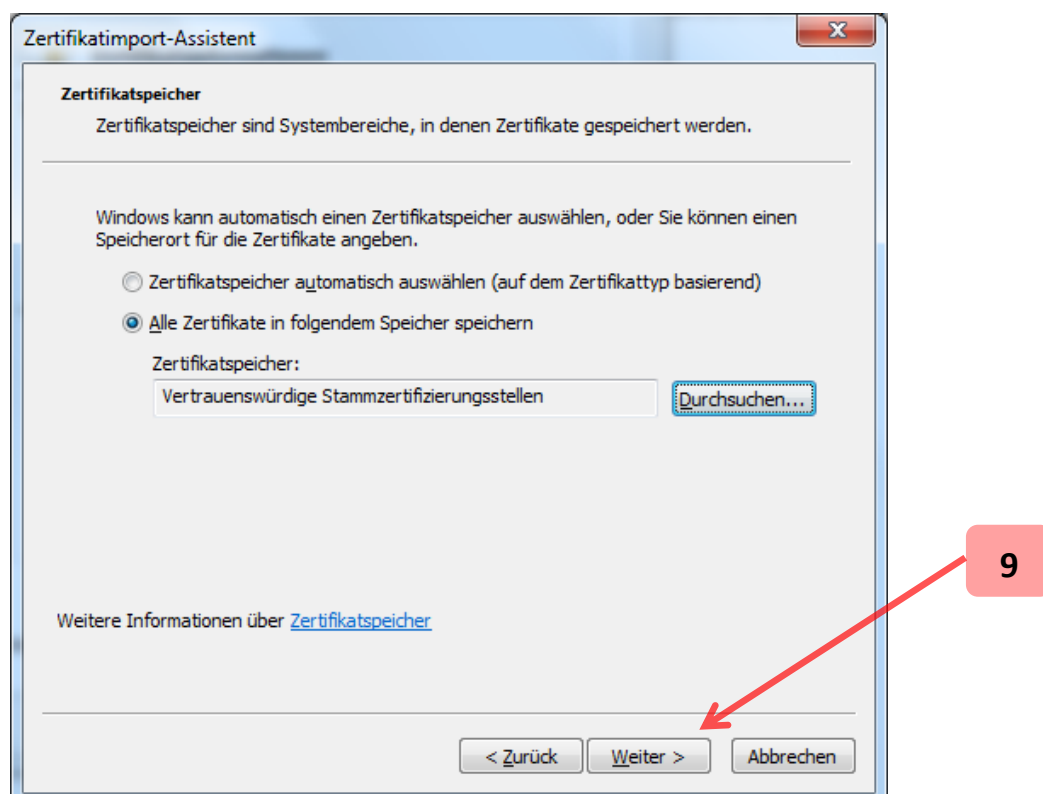
4. Klicken Sie auf die Schaltfläche „Weiter“



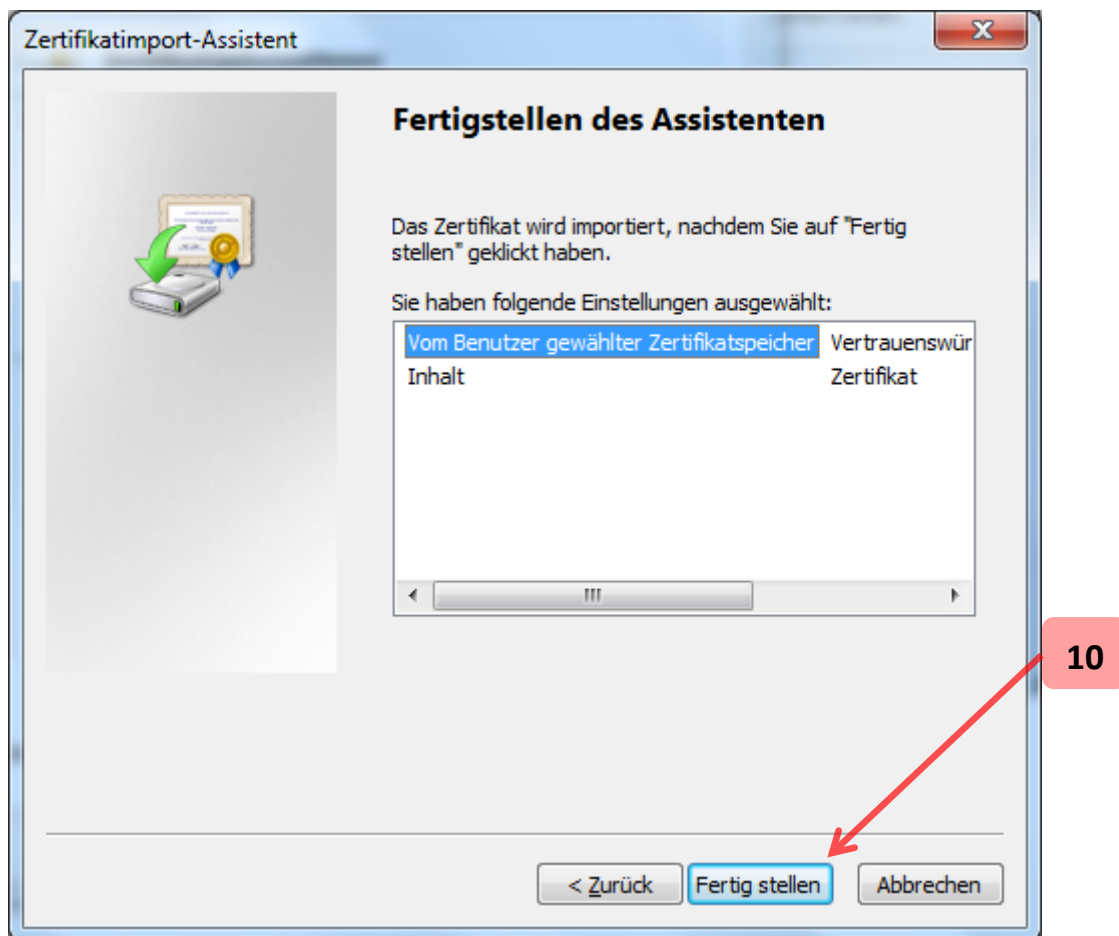
5. Wählen Sie die Option *Alle Zertifikate in folgendem Speicher speichern*
6. Klicken Sie auf die Schaltfläche „Durchsuchen“ – anschliessend öffnet sich ein weiteres Fenster mit dem Namen *Zertifikatspeicher auswählen*



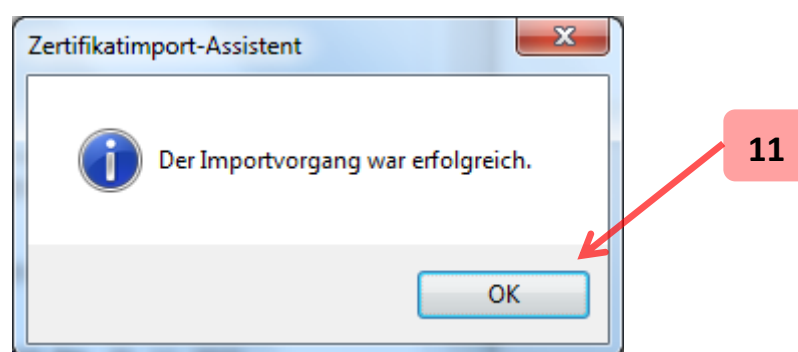
7. Klicken Sie auf den Ordner *Vertrauenswürdige Stammzertifizierungsstellen*
8. Klicken Sie auf die Schaltfläche „OK“ – anschliessend gelangen Sie zurück zum Fenster *Zertifikatimport-Assistent*



9. Klicken Sie auf die Schaltfläche „Weiter“

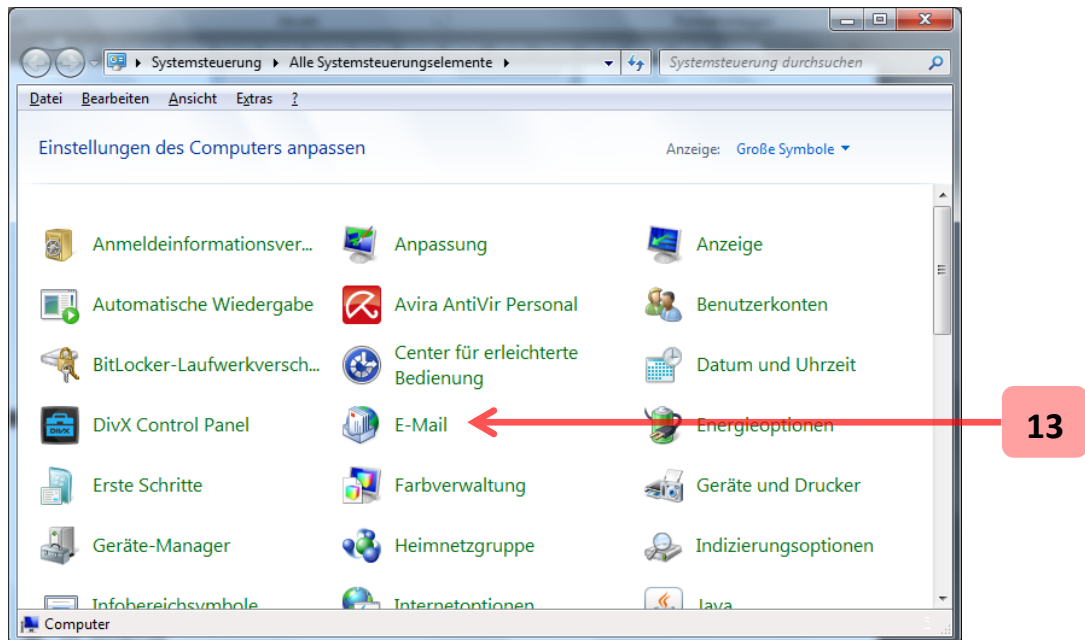


10. Klicken Sie auf die Schaltfläche „Fertig stellen“ – anschliessend erscheint die Meldung, dass der Importvorgang erfolgreich abgeschlossen wurde

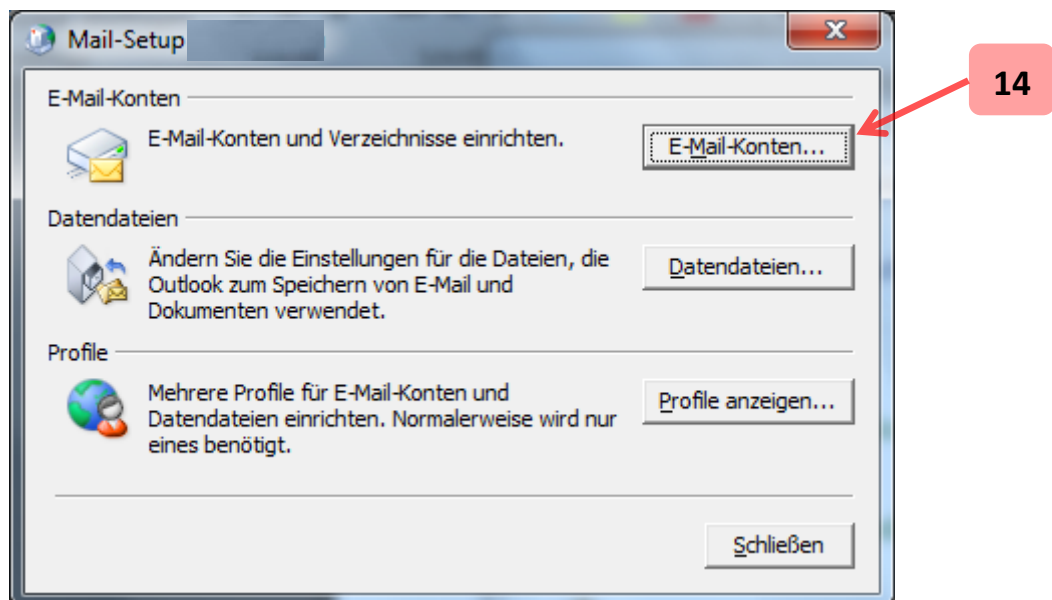


11. Klicken Sie auf die Schaltfläche „OK“ – das für die Einrichtung des Exchange notwendige Zertifikat ist nun installiert

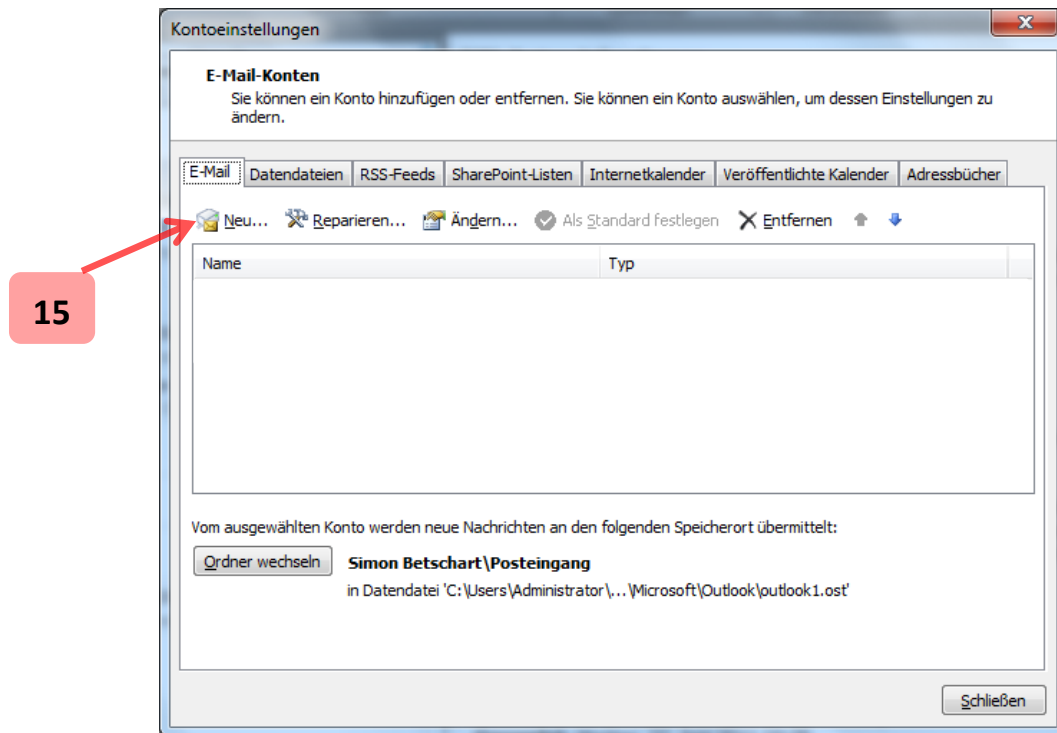
12. Klicken Sie links unten auf den Startbutton und anschliessend auf Systemsteuerung



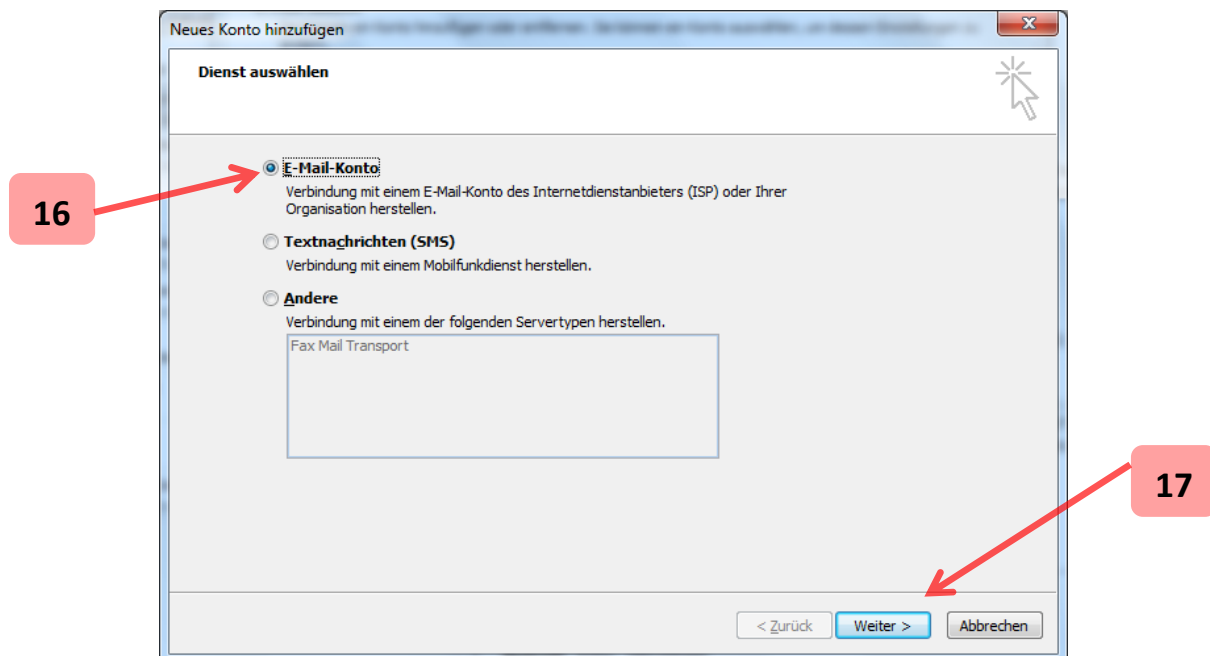
13. (Doppel-)Klicken Sie auf die Schaltfläche „E-Mail“ (oder „Mail“, je nach Einstellung) – anschliessend öffnet sich ein Fenster mit dem Namen *Mail-Setup*



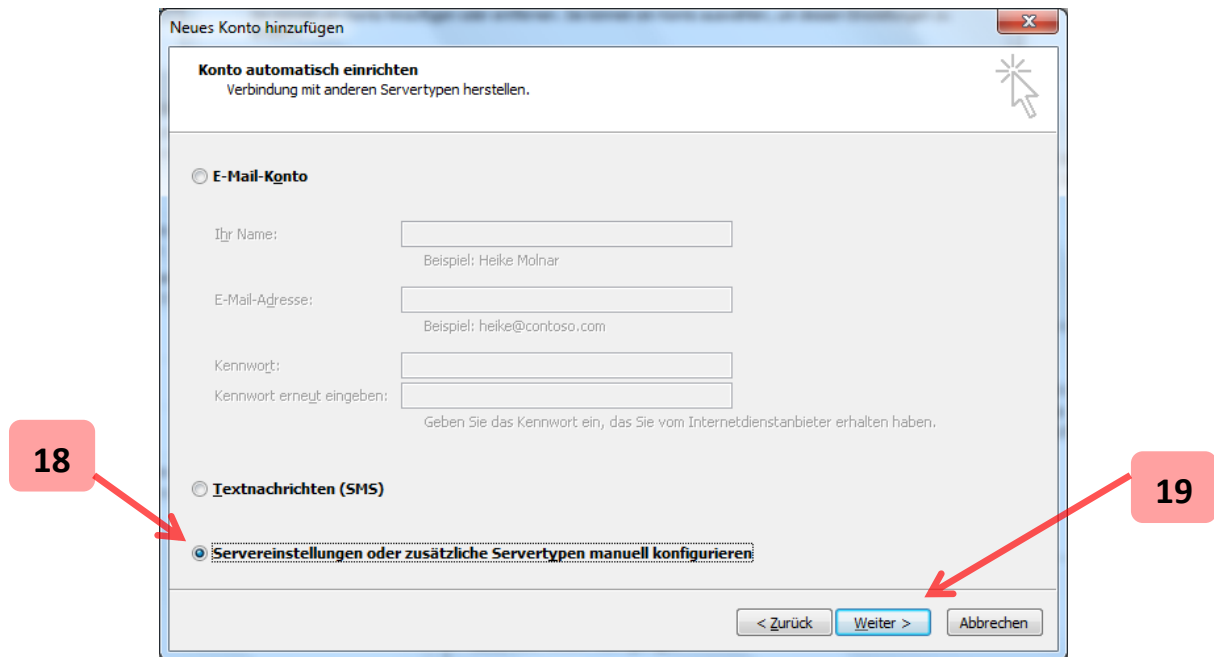
14. Klicken Sie auf die Schaltfläche „E-Mail-Konten...“ – anschliessend öffnet sich ein Fenster mit dem Namen *Kontoeinstellungen*



15. Stellen Sie sicher, dass die Registerkarte *E-Mail* angewählt ist. Klicken Sie auf die Schaltfläche „Neu...“ – anschliessend öffnet sich ein Fenster mit dem Namen *Neues Konto hinzufügen*

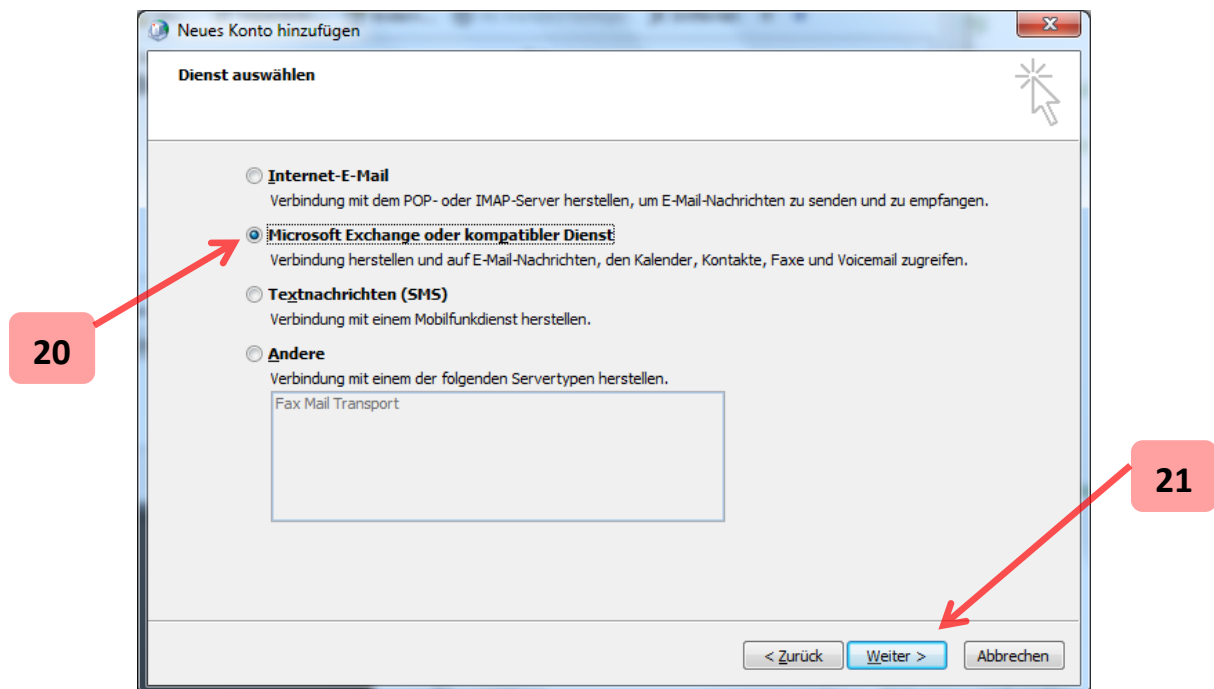


16. Wählen Sie die Option „E-Mail-Konto“
17. Klicken Sie auf die Schaltfläche „Weiter“



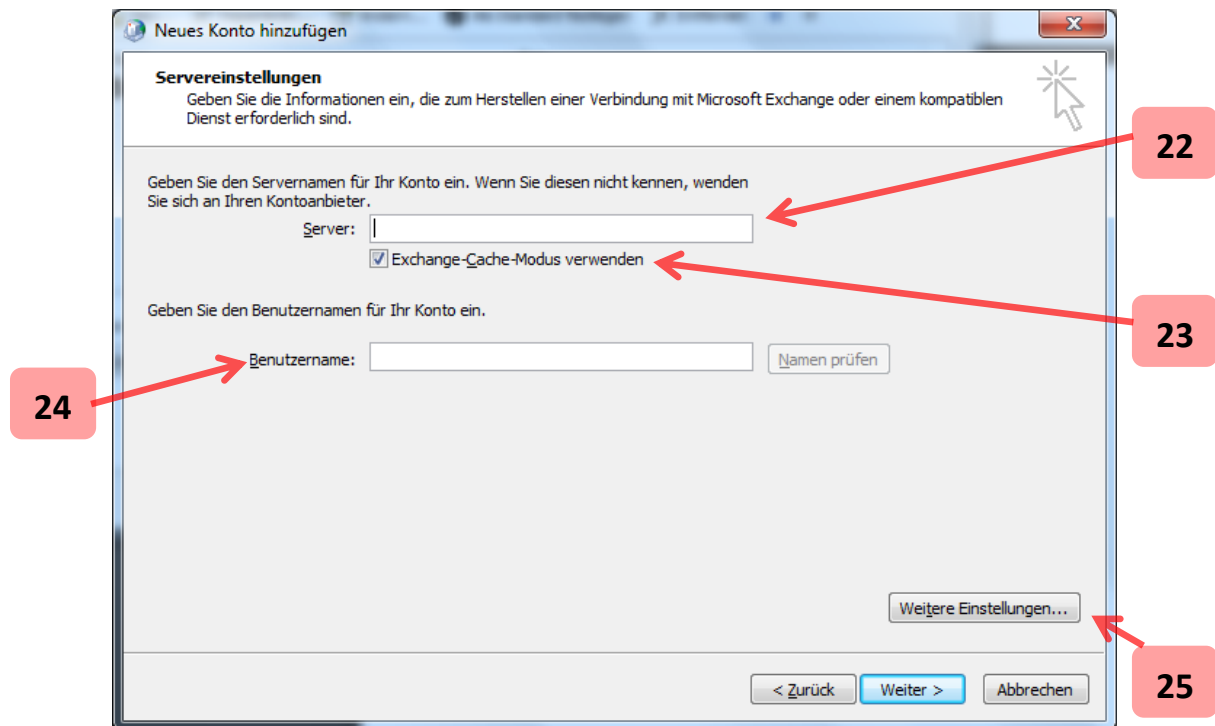
18. Wählen Sie die Option *Servereinstellungen oder zusätzliche Servertypen manuell konfigurieren*

19. Klicken Sie auf die Schaltfläche „Weiter“



20. Wählen Sie die Option *Microsoft Exchange oder kompatibler Dienst*

21. Klicken Sie auf die Schaltfläche „Weiter“

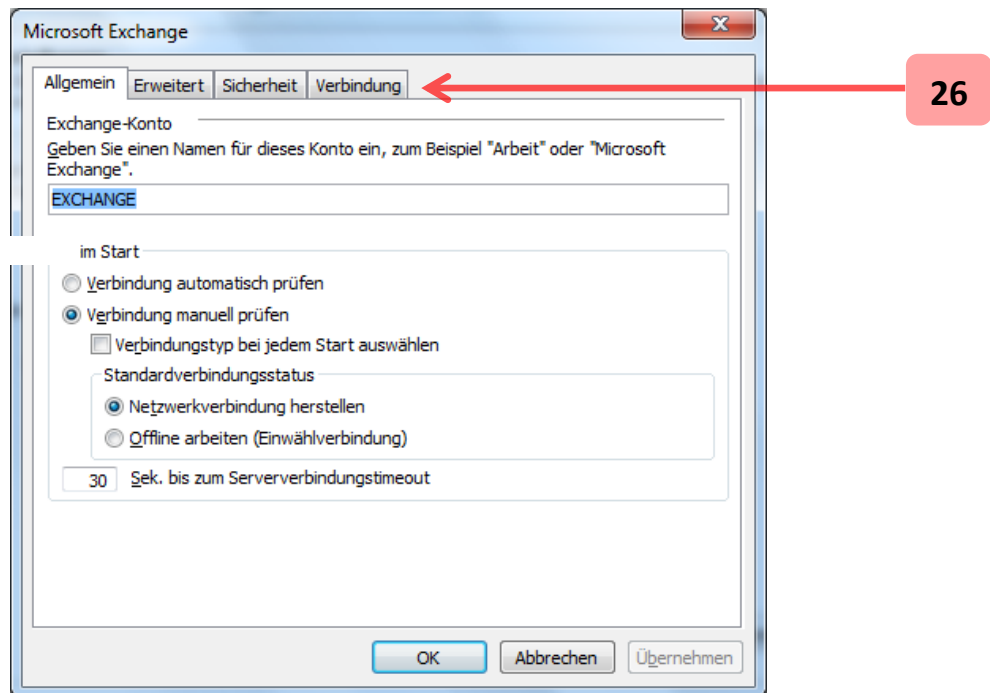


22. Geben Sie im Textfeld *Server* den **[PROXY-SERVER]** ein (die Angaben dazu finden Sie im Mail mit den Zugangsdaten)

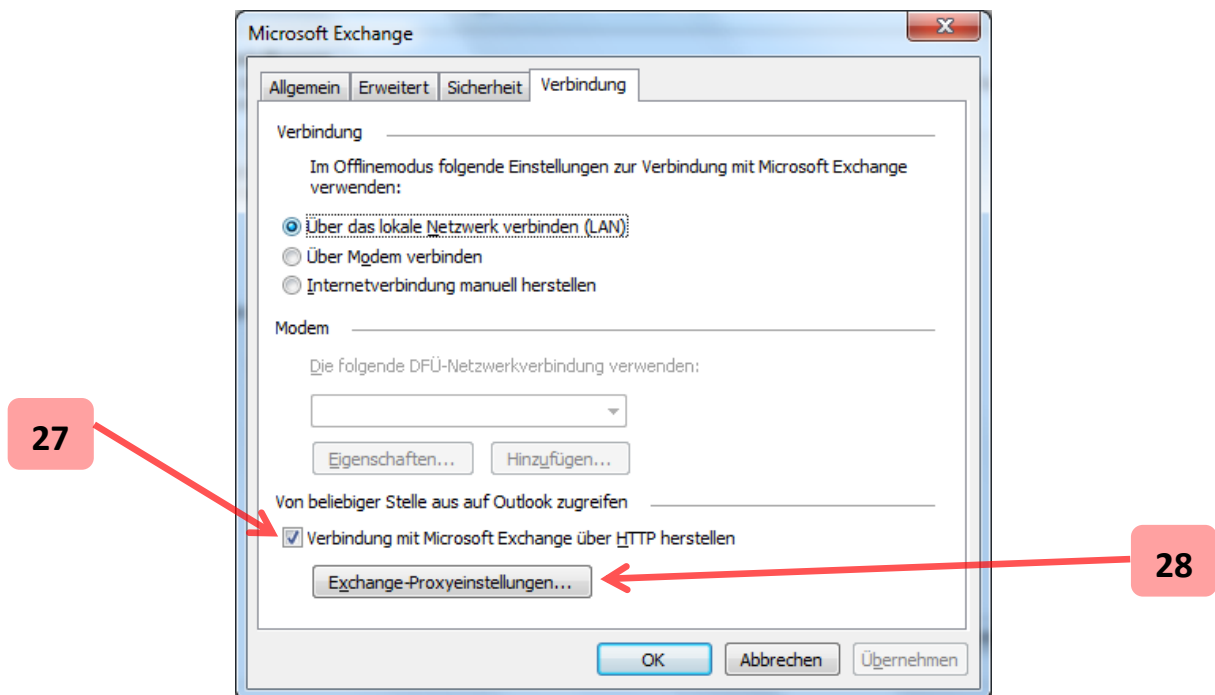
23. Setzen Sie den Haken bei *Exchange-Cache-Modus verwenden*

24. Geben Sie im Textfeld *Benutzername* den **[BENUTZERNAMEN]** ein (die Angaben dazu finden Sie im Mail mit den Zugangsdaten)

25. Klicken Sie auf die Schaltfläche „Weitere Einstellungen...“ – anschliessend öffnet sich ein weiteres Fenster mit dem Namen *Microsoft Exchange*

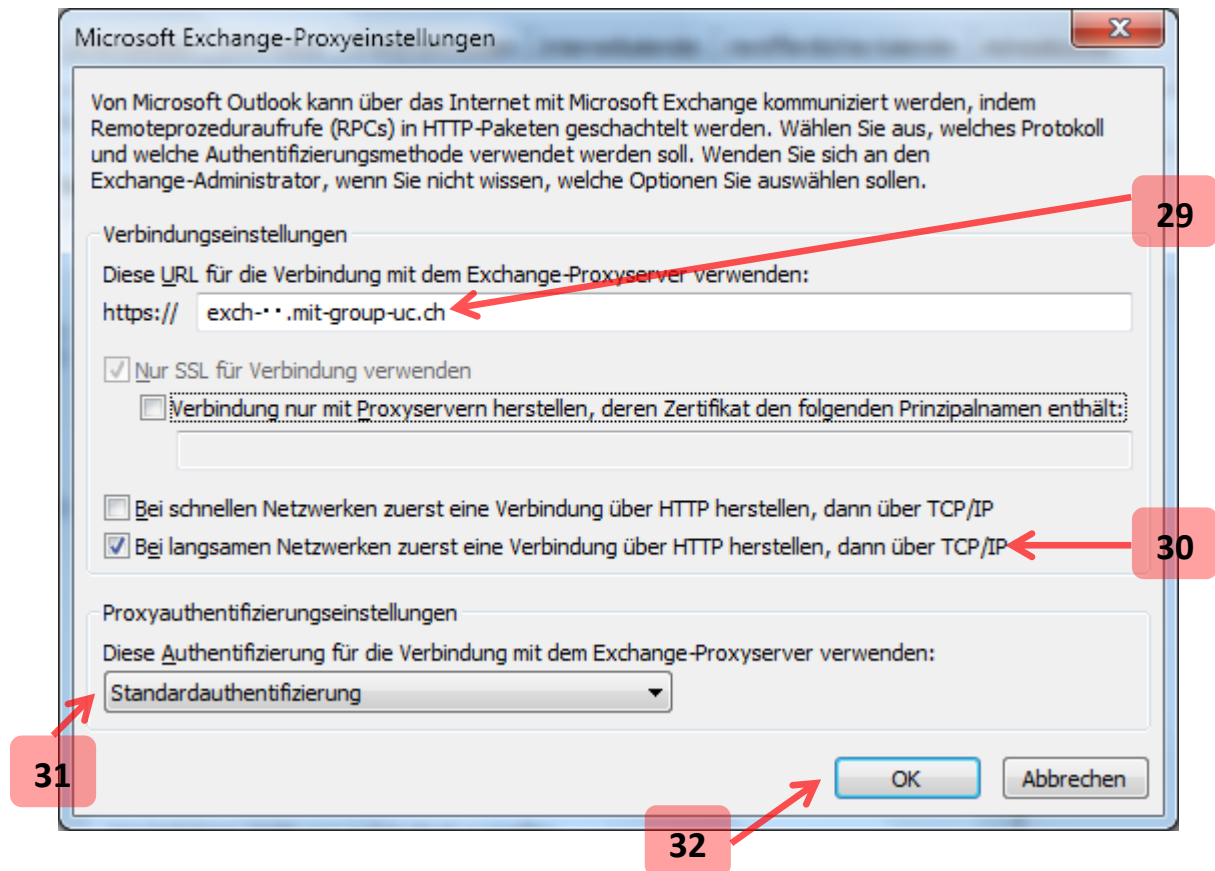


26. Klicken Sie auf die Registerkarte *Verbindung*

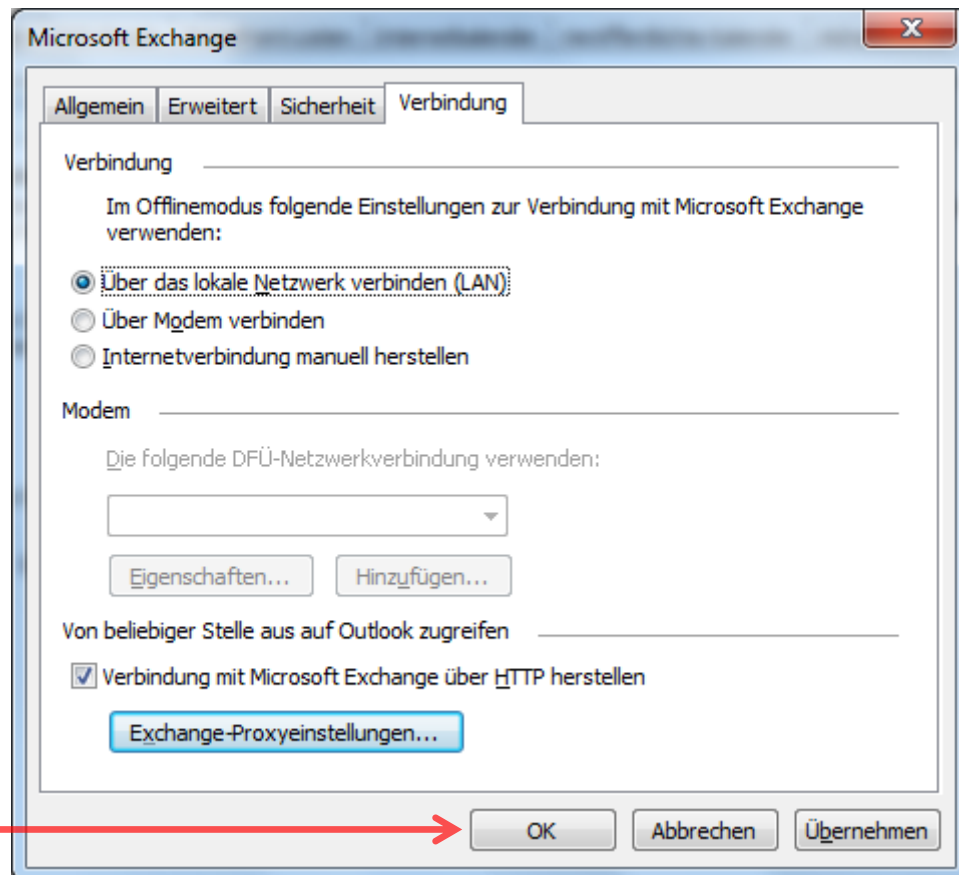


27. Setzen Sie den Haken bei der Option *Verbindung mit Microsoft Exchange über HTTP herstellen*

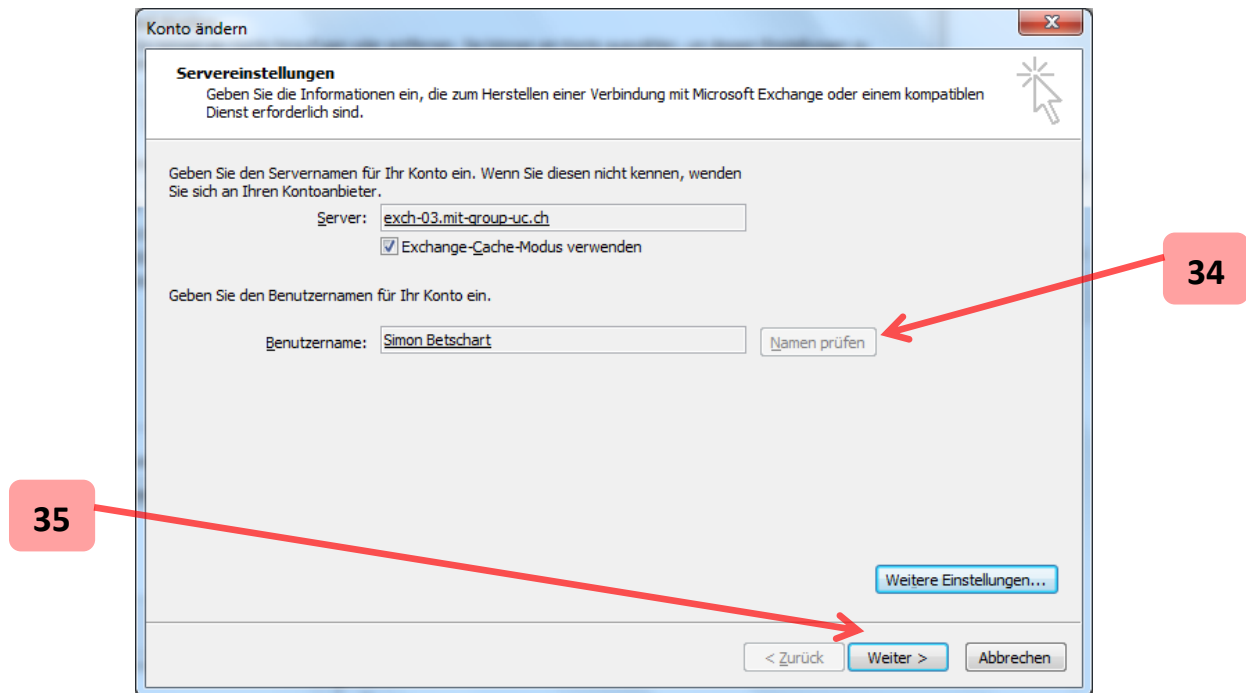
28. Klicken Sie auf die Schaltfläche „Exchange-Proxyeinstellungen...“ – anschliessend öffnet sich ein weiteres Fenster mit dem Namen *Microsoft Exchange-Proxyeinstellungen*



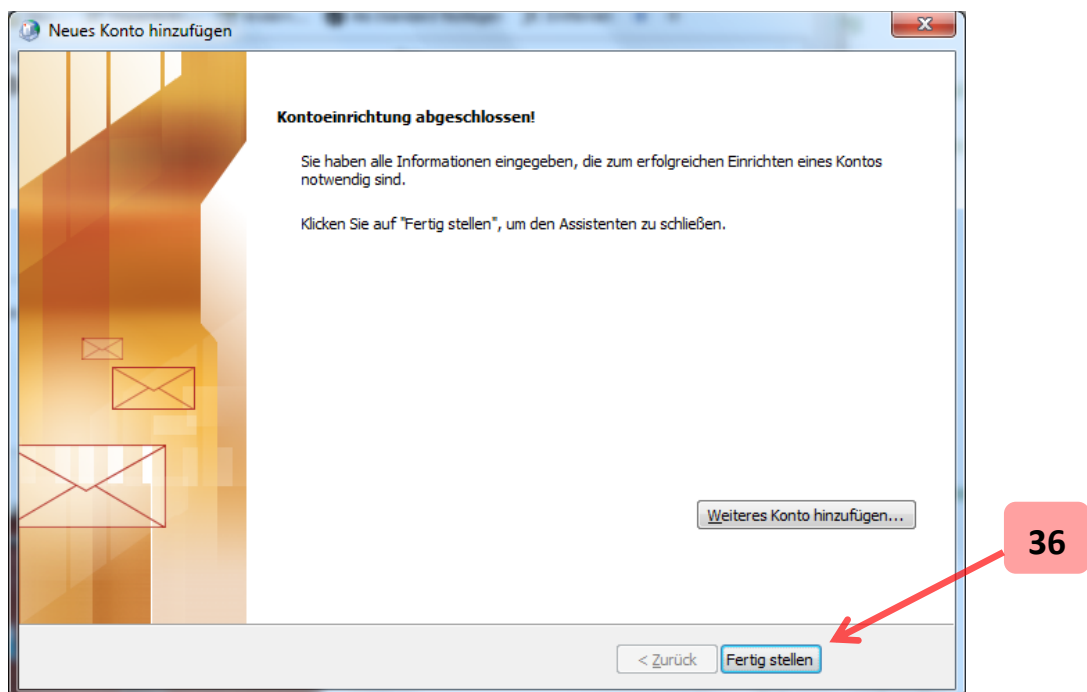
29. Geben Sie im ersten Textfeld den **[PROXY-SERVER]** ein (die Angaben dazu finden Sie im Mail mit den Zugangsdaten)
30. Stellen Sie sicher, dass der Haken bei der Option *Bei langsamen Netzwerken zuerst eine Verbindung über HTTP herstellen, dann über TCP/IP* gesetzt ist
31. Stellen Sie sicher, dass unter dem Punkt *Proxyauthentifizierungseinstellungen* die Option *Standardauthentifizierung* ausgewählt ist
32. Klicken Sie auf die Schaltfläche „OK“ – anschliessend schliesst sich dieses Fenster und Sie kehren zum Fenster *Microsoft Exchange* zurück



33. Klicken Sie auf die Schaltfläche „OK“ – anschliessend schliesst sich dieses Fenster und Sie kehren zum Fenster *Servereinstellungen* zurück



34. Klicken Sie auf die Schaltfläche „Namen prüfen“ – anschliessend bestätigen Sie die Überprüfung des Namens
35. Klicken Sie auf die Schaltfläche „Weiter“ – anschliessend erscheint das Fenster *Neues Konto hinzufügen* mit der Meldung, dass die Kontoeinrichtung abgeschlossen ist



36. Bestätigen Sie die Kontoeinrichtung durch Klick auf die Schaltfläche „Fertig stellen“